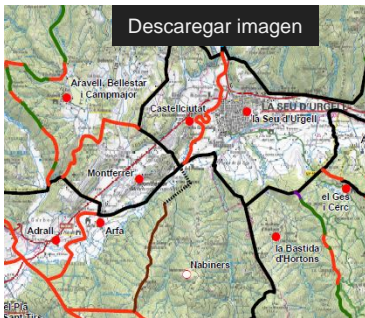




Projectes recents del Servei CT de Cartografia i SIG

Informes i mapes dels termes tradicionals dels pobles del Pirineu de Lleia, 2015-2019



Es tracta d'una sèrie de treballs de reconeixement dels antics termes a partir de fonts històriques d'arxius, límits comunals i documentació sobre la catalogació de boscos d'utilitat pública.

Professor responsable: Jesús Burgueño.

Promogut per IDAPA

En els següents enllaços podeu descarregar els documents del treball:

IDAPA. Generalitat de Catalunya (PDF) [

http://territori.gencat.cat/ca/06_territori_i_urbanisme/idapa/documentacio/estudis/bens_comunals/] **Fundació Mòn Rural (Mapes visibles des d'Instamps)** [<http://www.fmr.cat/Benscomunalspassatpergestionarelpresent>]

Notícia emesa per Pirineus TV amb breu vídeo [<http://www.pirineustv.cat/2019/03/06/presenten-levolucio-municipal-de-lalt-urgell/>]

Memòria etnohistòrica de conjunts de pedra seca del terme de Torrebesses. (2018-2019)



Elaboració d'un expedient per a la declaració de béns culturals d'interès nacional, en la categoria de zones d'interès etnològic, a favor d'onze conjunts de construccions de pedra seca d'abastament i explotació de l'aigua al terme municipal de Torrebesses (Segrià), i de delimitació dels seus entorns de protecció.

Promogut per l'Ajuntament de Torrebesses.

En data de 28/02/19 s'ha acceptat l'expedient des de la Generalitat i s'inicia el procediment de declaració de béns culturals.

Descàrrega del DOGC núm. 7820 [</export/sites/Dgha/ca/.galleries/Documents/PublicacioIncoacioBCINTorrebesses.pdf>]

Diagnosi geogràfica i socioeconòmica del nucli de la Beguda Alta per a la proposta de nova delimitació dels termes de Masquefa, Sant Esteve Sesrovires i Sant Llorenç d'Hortons (2016-2018)

La Beguda Alta era una població partida entre els municipis de Masquefa, Sant Esteve Sesrovires i Sant Llorenç d'Hortons, els quals formen part, respectivament, de les comarques de l'Anoia, el Baix Llobregat i l'Alt Penedès de la província de Barcelona. El SCT de Cartografia i SIG mitjançant la investigació, el treball de camp i una enquesta participativa de la població del nucli va elaborar una proposta nova de delimitació de termes.



El treball va ser un èxit i finalment és produí una fita històrica amb l'aprovació de la correcció de la disfunció pel [DECRET 190/2018, de 28 d'agost](#) [

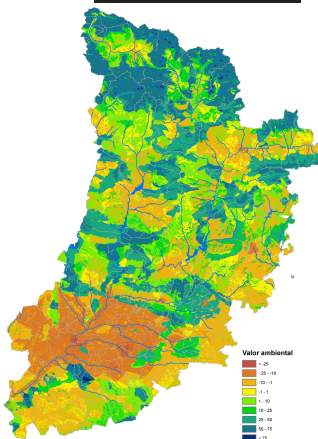
<http://cido.diba.cat/legislacio/8063887/decret-1902018-de-28-dagost-pel-qual-saprova-la-correccio-de-disfuncion>]

Professor responsable: Jesús Burgueño

Promogut per la Mancomunitat Intermunicipal de la Beguda Alta

Els serveis culturals dels ecosistemes de les terres de Lleida (2018)

ESTAT AMBIENTAL [Descargar imagen](#)



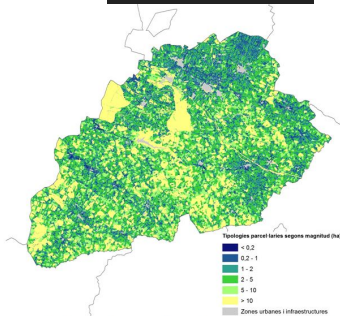
L'estudi avalua l'estat ambiental dels ecosistemes mitjançant un índex d'elaboració pròpia que mesura els valors de conservació naturals i l'estat d'alteració a partir de la presència d'infraestructures, ocupacions urbanes, activitats industrials, residus....

Professors responsables: Pilar Mallol i Antoni Palau (Dept. de Medi Ambient i Ciències del Sòl)

Promogut per la Diputació de Lleida

La contribució dels patrimonis agraris al desenvolupament de la Ruralitat. Reconeixement, protecció i promoció del patrimoni rural agrari: Una primera aplicació pràctica a les Garrigues (2018 - 2019)

Mapa 25. Tipologies parcel·lars [Descargar imagen](#)



Font: Cartografia cadastre a nivell de parcel·la. Estadístic a partir de les dades de superfície presents en la base cartogràfica.

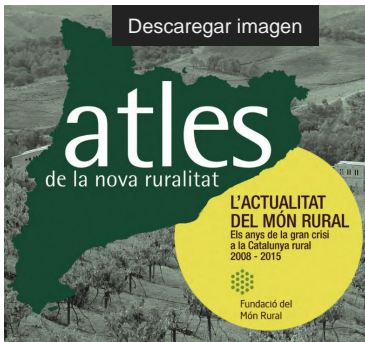
L'activitat agrària conforma els paisatges del país perquè tret del 6% del territori ocupat per les àrees urbanitzades, carreteres i altres infraestructures, la resta dels usos que hi trobem tenen a veure amb les activitats agràries, sigui perquè aquestes hi intervenen de manera constant i reiterativa a través del cultiu, sigui perquè des de fa uns mil·lennis l'agricultura i la ramaderia han humanitzat tots els racons del país i són les responsables de la seva representació actual

Professor responsable: Ignasi Aldomà

Promogut per la Fundació Mòn Rural



Atles de la nova ruralitat. (2 edicions)



Atles elaborats pel Servei que són un referent acadèmic per conèixer la realitat de la Catalunya rural.

Podeu descarregar-los a <http://www.fmr.cat/atles/> [<http://www.fmr.cat/atles/>]

Professor responsable: Ignasi Aldomà